

côté AXA

La lettre des actionnaires du Groupe AXA

ÉDITO

« Faire le lien entre la finance et le développement durable est un enjeu essentiel pour AXA en tant qu'investisseur de long terme. »

Madame, Monsieur, cher/chère actionnaire,

Depuis la crise financière, les gouvernements, les régulateurs et les institutions financières à travers le monde s'interrogent sur les moyens de mieux intégrer les enjeux liés au développement durable aux règles du système financier.

2015 a été une année décisive de ce point de vue, en particulier sur les enjeux du changement climatique, qui est un défi majeur pour notre société et notre économie.

Plusieurs événements marquants ont jalonné ces derniers mois à commencer par la COP21*, dont AXA était partenaire officiel.

Je vous propose dans les pages qui suivent un éclairage sur le positionnement d'AXA face au changement climatique, avec plus d'explications sur notre stratégie d'investissement et les produits et solutions d'assurance que nous développons. En particulier, les résultats de l'étude commandée par AXA sur le thème : « Face au changement climatique, quelle nouvelle donne pour les villes et les entreprises ? » montrent que notre rôle d'assureur face au changement climatique est crucial pour accompagner nos assurés, individuellement et collectivement.

Christian Thimann,
Directeur de la stratégie, de la responsabilité
d'entreprise et des affaires publiques
du Groupe AXA

sommaire

Notre Groupe

- Développer des stratégies d'investissement
 - Vers une stratégie d'investissement « à faible émission de carbone »
- Faire émerger de nouvelles solutions d'assurance
 - Zoom sur les solutions AXA
 - La science apporte également des réponses

Le saviez-vous ?

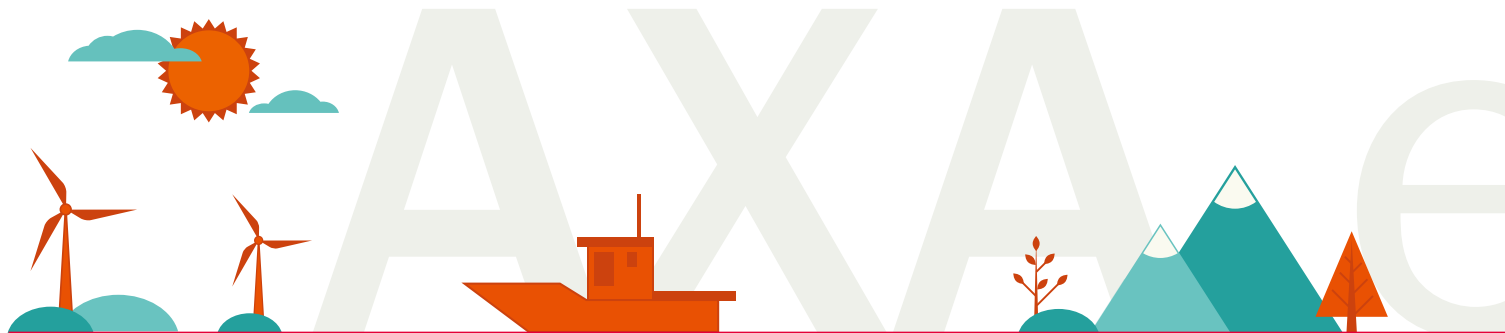
- Face au changement climatique, quelle nouvelle donne pour les villes et les entreprises ?
- AXA embarque dans le Train du Climat

AXA Pratique

- Évolution du cours de Bourse
- Des rencontres régulières avec nos actionnaires
- Agenda



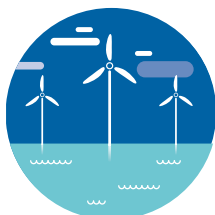
* La France a accueilli et présidé la 21^e Conférence des parties de la Convention-cadre des Nations Unies sur les changements climatiques du 30 novembre au 11 décembre 2015. Au moment de l'impression de ce nouveau numéro, les engagements n'étaient pas encore connus.



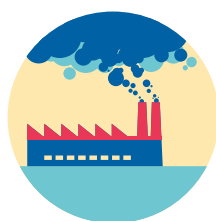
Développer des stratégies d'investissement

A fin de promouvoir des solutions d'adaptation* et d'atténuation* face aux conséquences du changement climatique, un nombre croissant d'acteurs privés de la finance se mobilise pour réorienter les capitaux vers une économie moins émettrice de carbone.

Les assureurs ont une double responsabilité : contribuer à atténuer le changement climatique et accompagner l'adaptation des sociétés à ses conséquences. Ils peuvent agir sur les deux piliers de leur métier : la protection des personnes et des biens et l'investissement afin de rendre possible cette protection.



Le Comité d'investissement responsable d'AXA a, dans ce contexte, mis au point une politique d'investissement responsable, couvrant le fonds général de 574 milliards d'euros. Elle permet, par exemple, de promouvoir l'intégration des facteurs environnementaux, sociaux et de gouvernance (ESG) pour les classes d'actifs pertinentes. AXA et ses sociétés affiliées dédiées à la gestion des actifs (AXA IM et AB) ont signé les principes de l'ONU** pour l'investissement responsable.



AXA a également entamé l'analyse de l'exposition de ses investissements aux risques liés au carbone. En tant qu'investisseur institutionnel de long terme, il est de notre responsabilité de considérer les émissions de carbone comme un risque et d'accompagner la transition énergétique mondiale. Il est clair que la combustion du charbon pour produire de l'énergie est aujourd'hui l'un des obstacles majeurs qui se dressent devant nous et nous empêchent d'atteindre l'objectif de limiter le réchauffement à + 2°C.

VERS UNE STRATÉGIE D'INVESTISSEMENT « À FAIBLE ÉMISSION DE CARBONE »

C'est la raison pour laquelle AXA a décidé de céder ses participations dans les entreprises les plus impliquées dans les activités liées au charbon. Cela représente un désinvestissement de 500 millions d'euros.

AXA s'engage également à tripler ses investissements verts avec comme objectif d'atteindre les 3 milliards d'euros d'ici 2020 pour son actif général, provenant principalement du capital-investissement dans les technologies propres, de projets d'infrastructures vertes, de l'« impact investment » et des obligations vertes.

Enfin, AXA a signé la « Promesse de Montréal » (« Montreal Pledge »), qui nous engage à évaluer et rendre public l'intensité carbone de nos investissements d'ici décembre 2015. Nous travaillons depuis plusieurs mois à affiner notre méthodologie pour évaluer notre empreinte carbone et cette signature fait de nous le premier assureur à prendre part à cette initiative lancée sous l'égide des Principes des Nations Unies pour l'Investissement Responsable.

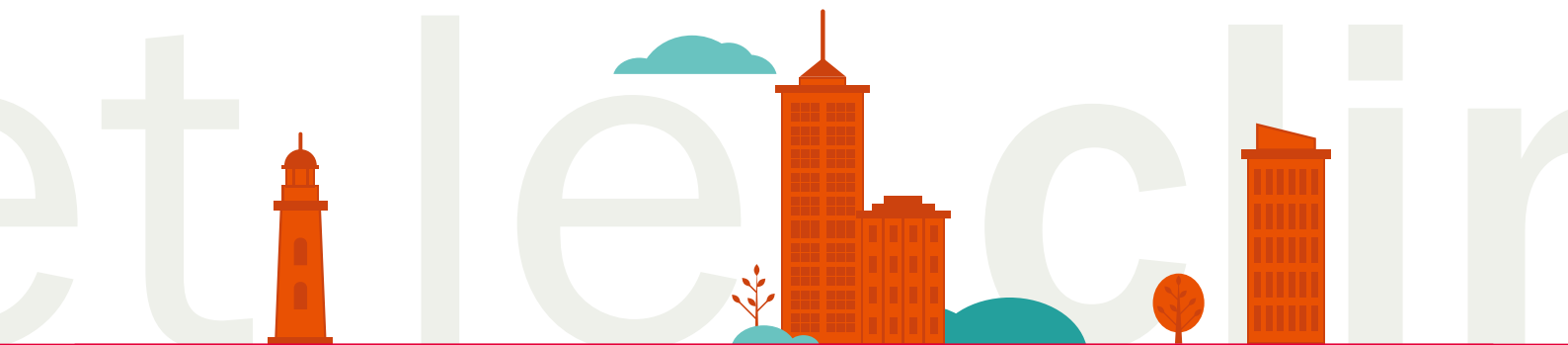


*DÉFINITIONS

L'atténuation consiste à limiter l'ampleur du réchauffement climatique en réduisant les émissions de gaz à effet de serre.

L'adaptation consiste à réduire l'exposition des sociétés aux conséquences du changement climatique, sans nécessairement agir sur ses causes sous-jacentes. Par exemple : l'adaptation des normes des bâtiments aux conditions climatiques futures.

**En savoir plus : <http://www.unpri.org/>



Face au changement climatique, quelle nouvelle donne pour les villes et les entreprises ?

D'ici 2030, 60 % de la population mondiale habitera dans les villes qui seront ainsi au cœur des enjeux économiques et climatiques. Selon la Banque Mondiale, les zones urbaines supporteront alors 80 % des futurs coûts d'adaptation au changement climatique.

Les villes sont au cœur de la problématique climatique. C'est dans les villes que se trouvent les petites et moyennes entreprises (PME/PMI) qui constituent la colonne vertébrale économique de notre société, mais qui sont aussi les plus vulnérables aux risques de catastrophes naturelles. Les villes sont également les mieux à même de cartographier les risques à l'échelle locale et d'élaborer les stratégies pour limiter l'exposition à ces risques.

Selon le rapport Stern* sur l'économie du changement climatique (2006), le coût du changement climatique pourrait représenter 20 % du PIB mondial d'ici à la fin du siècle. Une facture qui devra être supportée en grande partie par les villes et les entreprises.

Devant ce constat, les villes du monde entier ont développé des stratégies d'adaptation pour renforcer la résilience de leurs infrastructures et de leurs populations face aux défis qui les attendent avec notamment : une évaluation des risques pour identifier les principales vulnérabilités ; l'adaptation des infrastructures de base pour faire face à l'évolution de l'environnement ; la construction de dispositifs anti-inondations ou encore le développement de plans d'alerte et d'intervention en cas d'urgence.

* Rapport Stern sur l'économie du changement climatique (2006).

** Enquête en ligne réalisée par le Cabinet Penn Schoen Berland (PSB) auprès de 1 104 dirigeants de PME ainsi qu'auprès de dirigeants urbains dans 18 pays. Le travail sur le terrain a été effectué entre le 30 juillet et le 9 septembre 2015.

Alors que le changement climatique est déjà une réalité, comment nos villes et nos entreprises vont-elles s'adapter ? Comment vont-elles gérer de nouveaux risques économiques, sociaux et environnementaux ? Quelles sont les contraintes qui ralentissent la mise en application des stratégies d'adaptation ? Telles sont les questions qui ont été posées par AXA à 1 000 patrons de PME et à de nombreux dirigeants de grandes villes dans 18 pays à travers l'Europe, le continent américain et l'Asie**.

La résilience urbaine passe d'abord par la robustesse de l'économie locale. C'est pourquoi les décideurs urbains interrogés soulignent la nécessité pour les entreprises de toutes tailles de réfléchir en priorité à la manière dont elles entendent relever le défi climatique à long terme.



L'étude montre cependant que nombre de PME ne sont manifestement pas prêtes à faire face aux effets du changement climatique :

- 26 % déclarent avoir mis en place une stratégie ou un plan pour affronter les risques potentiels liés au climat.
- 65 % sont préoccupées par les conséquences du changement climatique sur leur activité, ce chiffre passant à 75 % chez les PME des marchés émergents.
- En conséquence, les PME se sentent vulnérables – seul un quart des entreprises interrogées se disent en mesure de résister à l'impact du changement climatique.

|| D'ici 2030, 60 % de la population mondiale habitera dans les villes."





AXA embarque dans le Train du Climat

QUEL RÔLE POUR L'ASSURANCE ?

Quel que soit le marché, les décideurs urbains comme les PME comptent sur une plus grande implication de la part du secteur de l'assurance considéré comme un acteur particulièrement crédible sur la question du changement climatique.

→ **Les villes** : les connaissances pointues du secteur de l'assurance et son expertise en termes de modélisation et de prévisions des risques climatiques pourraient être mieux utilisées en aidant les villes à planifier leur stratégie de résilience.

→ **Les PME** : les compagnies d'assurances peuvent apporter leur soutien à l'évaluation des risques et suggérer aux entreprises des moyens concrets et pratiques à mettre en œuvre pour accroître leur résilience. Le secteur de l'assurance a donc un rôle majeur à jouer en aidant les PME à mesurer leur vulnérabilité au risque climatique et en encourageant les changements de comportement. À l'échelle mondiale, les décideurs urbains reconnaissent au secteur de l'assurance le pouvoir d'impulser le changement.



Enfin, le changement climatique peut également constituer une opportunité. Si les villes parviennent à s'adapter, à

devenir plus intelligentes, elles stimuleront la prospérité de demain. De même, les entreprises peuvent tirer parti de ce défi pour s'ouvrir à l'innovation et adopter de nouvelles technologies. Quelle que soit la voie qu'elles choisiront, les décisions qu'elles prendront affecteront la vie de milliards d'hommes et de femmes.

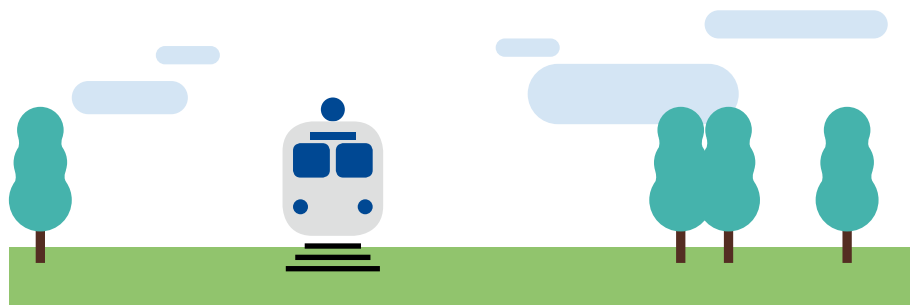
UNE EXPOSITION LUDIQUE, PÉDAGOGIQUE ET INTERACTIVE

Cette opération de sensibilisation du public aux enjeux liés au changement climatique a proposé une exposition ludique et interactive dans un train parcourant 7 000 km et faisant étape dans 19 villes de France au mois d'octobre.

Organisé en amont de la 21^e conférence des Nations Unies sur les changements climatiques « Paris Climat 2015 » (COP21), le Train du Climat était une opération initiée par la SNCF et un collectif de chercheurs du Groupe d'experts intergouvernemental sur l'évolution du climat (GIEC), en partenariat avec AXA. Elle avait pour objectif d'accueillir petits et grands afin de partager des messages de connaissance et de prévention simples et efficaces.

L'exposition était organisée selon trois axes :

- les fondamentaux du climat de la planète,
- les risques encourus,
- les solutions pour la réduction des émissions de gaz à effet de serre.



LE WAGON « AXA ET LE CLIMAT » : RECHERCHE ET PRÉVENTION

AXA Prévention, association œuvrant pour le développement de comportements responsables face aux risques du quotidien, et le Fonds AXA pour la Recherche, cherchant à comprendre et à agir sur les risques d'aujourd'hui et de demain, se sont associés au projet du Train du Climat.

Le wagon « AXA et le Climat » était donc axé sur la prévention des risques et l'importance de la recherche, deux des piliers du positionnement d'AXA face au changement climatique. Dans ce cadre, AXA Prévention a proposé aux visiteurs des outils de sensibilisation avec un guide, « Bien se protéger face aux événements climatiques » ainsi qu'un kit de survie permettant de faire face à une situation d'urgence. Le Fonds AXA pour la Recherche a présenté quelques-uns des projets soutenus en recherche fondamentale sur les risques climatiques. Six d'entre eux ont contribué au cahier « Portraits de chercheurs » édité en partenariat avec *Sciences & Avenir*, pour sensibiliser le public aux problématiques de la déforestation, des inondations côtières ou de la surconsommation d'énergie dans les villes.

🕒 En savoir plus sur l'opération : <http://www.axa.com/fr/actualites/2015/train-du-climat.aspx>



Faire émerger de nouvelles solutions d'assurance

Les variations météorologiques ou climatiques peuvent avoir des conséquences lourdes sur l'économie et la vie humaine. Pour y faire face, de nouvelles formes d'assurance émergent. AXA développe également des produits qui participent à la transition vers une économie à faible émission de carbone.

Zoom sur les solutions AXA

AXA soutient les technologies « vertes » avec des produits et services d'assurance pour les clients particuliers et pour les entreprises, notamment dans le secteur de l'énergie éolienne.

Des engagements ont ainsi été pris :

→ **Commercialiser 100 millions d'« assurance commerciale verte »** (énergie renouvelable, bâtiments écologiques, voitures électriques) au niveau du Groupe.

→ **Augmenter d'ici 2016 nos primes émises brutes sur l'éolien off-shore de 55 % par rapport à 2013**, renforcer notre capacité de réassurance interne dans le secteur éolien à 450 millions d'euros (80 % de croissance par rapport à 2013) et diversifier notre présence géographique en dehors de l'Europe.

D'autre part, des solutions d'assurance comme l'assurance paramétrique sont proposées à des secteurs impactés par le changement climatique. Ainsi, dès 2013, AXA Corporate Solutions a lancé son activité d'assurance paramétrique pour répondre aux événements climatiques atypiques comme les hivers très chauds ou étés très ensoleillés, qui peuvent occasionner des perturbations au niveau de la production agricole.

En combinant l'utilisation de l'imagerie satellite, des indemnités rapides et des coûts de gestion des déclarations réduits, l'assurance paramétrique permet à AXA d'étendre la couverture fondée sur les conditions météorologiques, notamment dans les pays émergents.

Pour proposer des solutions dans les pays développés, AXA Strategic Ventures, fonds de capital-risque d'AXA, a créé en février 2015 ClimateSecure*. Cette start-up a pour mission de proposer des solutions de prévention et couverture d'assurance pour les secteurs « sensibles aux conditions météorologiques » comme la construction, le transport et l'agriculture.

AXA France encourage également les alternatives vertes en offrant aux particuliers un Pack Dépannage et un Pack Énergies Nouvelles. Le Pack Dépannage offre un remplacement du matériel défectueux par un dispositif de classe A, plus économe en énergie. Le Pack Énergies Nouvelles garantit l'équipement d'énergies renouvelables et accompagne les clients dans leur engagement environnemental.

Le changement climatique est un sujet important pour AXA car la science et l'économie font consensus

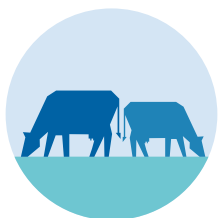
a déclaré Henri de Castries lors du Climate Finance Day.

(Conférence internationale Finance et Climat qui s'est déroulée à Paris le 22 mai dernier)

LA SCIENCE APORTE ÉGALEMENT DES RÉPONSES

35 M€ à 2018

Le Fonds AXA pour la Recherche s'engage auprès de chercheurs qui étudient le risque climatique. Son objectif est d'allouer 35 millions d'euros d'ici à 2018 pour couvrir une large diversité de problématiques liées au changement climatique telles que l'impact sur l'urbanisme, les mouvements migratoires, les conséquences pour la santé humaine ou encore pour la biodiversité.



*En savoir plus sur ClimateSecure : <http://www.climatesecure.eu/index.html>

Performance du titre AXA

Dans un marché actions volatil, le titre AXA affiche une nette surperformance sur le CAC 40 et ses comparables européens depuis le début de l'année.

Le contexte géopolitique au Moyen-Orient et les inquiétudes macroéconomiques sur la zone Euro liées notamment à l'actualité en Grèce au 1^{er} trimestre puis sur le ralentissement de l'économie chinoise depuis l'été ont alimenté la volatilité des marchés.

La politique de la BCE, en injectant des liquidités importantes sur les marchés, est venue apporter un soutien significatif aux marchés actions.

Dans ce contexte, les publications de résultats du Groupe AXA (fin février et début août) ont démontré la capacité d'AXA à générer des résultats solides, les plus élevés de son histoire, malgré le contexte de taux bas actuels, entraînant le titre AXA à la hausse. Au global, au 27 novembre 2015, la performance du titre AXA (y compris réinvestissement du dividende) s'élève à + 39 %, contre + 19 % pour le CAC 40. Sur 5 ans, la performance du titre AXA atteint + 175 %, contre + 59 % pour l'indice phare du marché parisien.

ÉVOLUTION DU COURS DE BOURSE AXA*



Source : Bloomberg, le 27 novembre 2015. * Hors dividendes.

Agenda du 1^{er} semestre 2016

4 février 2016

VISITE PRIVÉE* DU MUSÉE DU LOUVRE À 19H
Ouverture des inscriptions le 4 janvier

25 février 2016

PUBLICATION DES RÉSULTATS ANNUELS 2015

22 mars 2016

VISITE PRIVÉE* DU MUSÉE DU LOUVRE À 8H30
Ouverture des inscriptions le 15 février

27 avril 2016

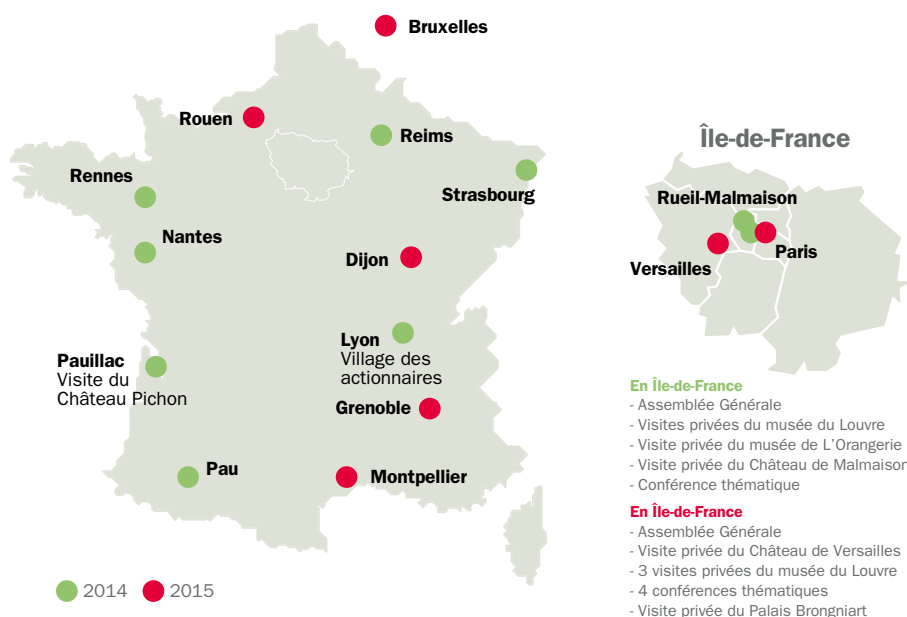
ASSEMBLÉE GÉNÉRALE À PARIS AU PALAIS DES CONGRÈS À 14H30

* Visites privées réservées exclusivement aux membres du Cercle et dans la limite des places disponibles.

Retrouvez l'ensemble de nos événements sur : <http://www.axa.com/fr/actionariat/calendrier-new/>

Toute l'équipe des relations actionnaires vous souhaite, ainsi qu'à vos proches, de très belles fêtes de fin d'année et vous remercie pour votre confiance et votre fidélité.

Des rencontres régulières avec nos actionnaires



NOUS CONTACTER

Actionnaires individuels

AXA – Relations actionnaires individuels
25, avenue Matignon – 75008 Paris

N°Vert 0 800 434 843
APPEL GRATUIT DEPUIS UN POSTE FIXE

Depuis l'étranger : +33 (0) 1 40 75 48 43
E-mail : actionnaires.web@axa.com

Actionnaires nominatifs

Pour toute demande relative à votre compte nominatif pur, contactez :
BNP – Paribas Securities Services – Corporate Trust Services
Relations actionnaires AXA
Les Grands Moulins de Pantin
9, rue du Débarcadère – 93761 Pantin Cedex

N°Azur 0 810 888 433
PREMIER D'UN APPEL LOCAL DEPUIS UN POSTE FIXE

Depuis l'étranger : +33 (0) 1 40 14 80 00
E-mail : axa_relations@bnpparibas.com

Responsable de la publication :
Direction de la communication - Groupe AXA
Conception et réalisation : W
Crédit photos : Franck Dunouau, Getty images.

Vous souhaitez réagir sur l'un des sujets traités dans ce numéro ?
Votre avis nous intéresse : actionnaires.web@axa.com
Vous souhaitez recevoir nos prochaines publications par e-mail ?
Laissez-nous vos coordonnées sur : actionnaires.web@axa.com

réinventons / notre métier

